

BHOUTAN
Festival de Trashigang avec Marion Chayneaud
17 jours

TYPE DE VOYAGE

Culture	
Nature	£££
Rencontre	£££
Confort	££
Effort	££

PETITS GROUPES

maximum: 15
minimum: 15

Ce voyage est organisé en partenariat avec La Libre Belgique.

TAILLE SUR MESURE

Envie de prolonger ce voyage en extension sur mesure ? Envie de privatiser et personnaliser ce voyage ? Contactez-nous.

Bruxelles



Jimmy Colaianni

jimmy@insolites.com
+32 2 250 15 45

Carte d'identité

BHOUTAN

superficie totale :	47.000 km ²
population :	environ 667 000 habitants
religion(s) :	Bouddhistes mahayana de type tibétain (75%), Hindouistes (25%)
langue(s) :	népali, hindi, Dzongkha
décalage horaire :	+ 4 h en été, + 5 h en hiver
durée moyenne vol :	environ 11h jusqu'à Paro (via Delhi)
monnaie locale:	Ngultrum (BTN). Quelle(s) monnaie(s) emporter en voyage? Des EUR.
électricité:	adaptateur nécessaire Type de prise et voltage sur notre site internet.

Les points forts de votre voyage

► Festival de Trashigang: la traversée du pays d'est en ouest

Une fois par an, les 'dzong' (sièges de l'administration politique et religieuse) célèbrent les fêtes du Tsechu commémorant Padmasambhava, maître bouddhiste du 8ème siècle et fondateur du bouddhisme tantrique himalayen. Le Tsechu de Trashigang rassemble chaque année, au début de l'hiver, des centaines de personnes venues parfois des lointaines vallées de Merak et Sakteng. La petite ville de Trashigang étant située à l'est du Bhoutan, il est logique de commencer ce voyage par cette région, avec une arrivée via Guwahati en Inde, et une entrée au Bhoutan par la ville frontière de Samdrup Jongkhar. Vous traversez ainsi tout le Bhoutan d'est en ouest, alternant les paysages de plaines et les ambiances plus himalayennes, en franchissant des cols situés entre 1500m et 3900m d'altitude.

► Une accompagnatrice de haut niveau, experte du Bhoutan

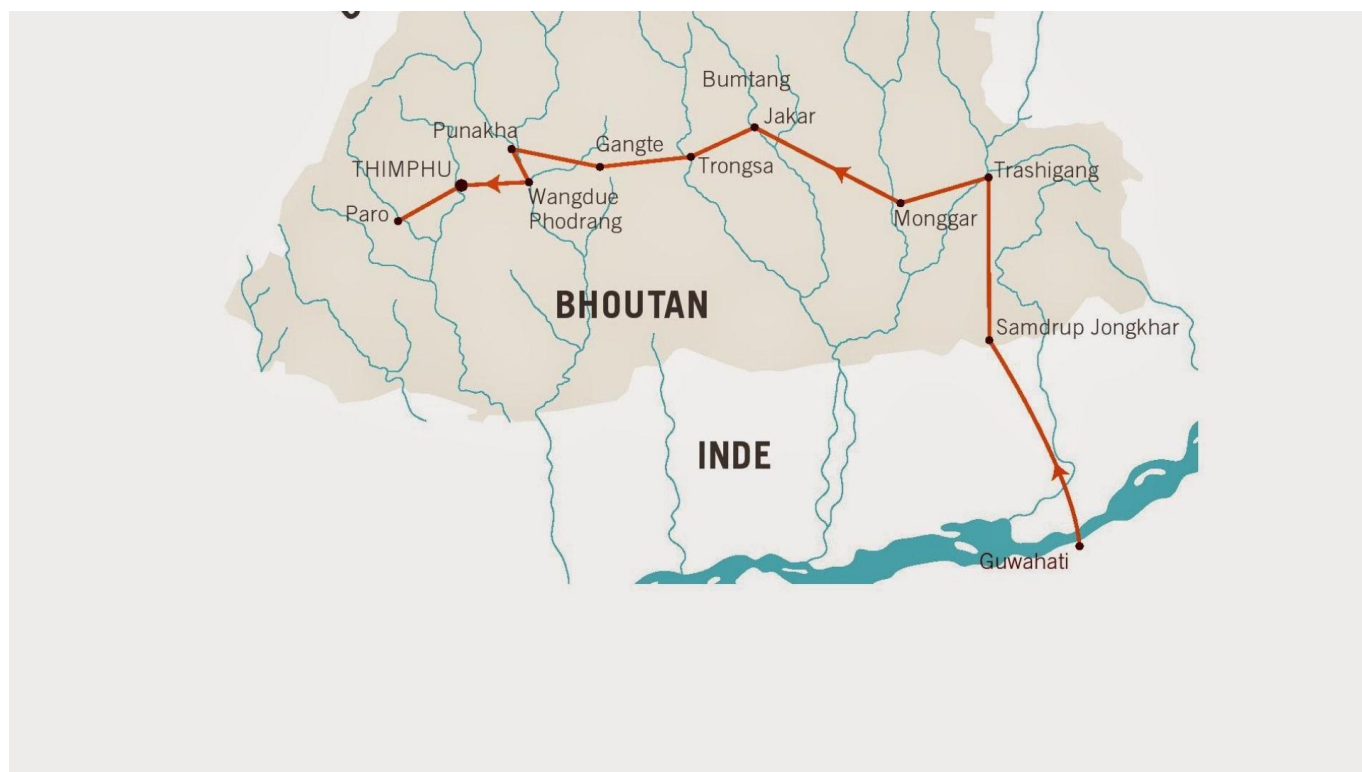
A l'âge de 18 ans, Marion Chaygneaud fait le choix étonnant de s'installer dans un monastère tibétain du Sikkim où, loin du tumulte du monde, elle s'est consacrée pendant trois ans à l'étude du bouddhisme tibétain, avant de poursuivre ses études par une formation plus théorique à l'Université de Lhassa pendant deux ans. Aujourd'hui, elle travaille avec des agences touristiques locales tibétaines, s'efforçant de former des guides aux attentes et aux exigences des voyageurs occidentaux. Elle guide également des voyages dans tous les pays de l'arc himalayen. Sa personnalité à la fois lumineuse et apaisée, mais surtout sa connaissance de la religion, des coutumes et des dialectes locaux vous ouvriront les portes d'une culture complexe et passionnante, et vous permettront de faire des rencontres inoubliables.

► Tous les incontournables d'un voyage au Bhoutan, la touche "Insolites" en plus !

Tout au long de ce voyage, vous visitez bien sûr les plus beaux "dzong" du pays, forteresses monastiques en activité, à la situation et à l'architecture souvent impressionnantes. Vous effectuez des balades à pied, faciles et originales, pour aller visiter des villages et des monastères moins touristiques, dans les vallées de Punakha, Phobjika et du Bumthang (Nga Lhakhang, vallée d'Ura)... Vous prenez également le temps de partir à la rencontre des Bhoutanais et de découvrir leur vie quotidienne à travers des échanges empreints de simplicité et d'ouverture d'esprit.

► Un voyage est organisé en partenariat avec "La Libre Belgique".

Il est proposé en primeur aux lecteurs et voyageurs de "La Libre", en pension complète.
A noter toutefois : exceptionnellement, ce voyage ne prévoit pas l'encadrement par un guide-accompagnateur depuis Bruxelles (un représentant de "La Libre" vous accueille cependant et vous assiste pour les formalités d'enregistrement à l'aéroport de Bruxelles-National le jour du départ). Marion Chaygneaud, vous accueille dès votre arrivée à Delhi.



B = petit déjeuner - L = déjeuner - D = dîner

Jour 1 PARIS OU BRUXELLES - DELHI

HÉBERGEMENT : RADISSON BLU PLAZA (GURGAON) [B]

Vol international à destination de Delhi. Accueil à l'aéroport et transfert à l'hôtel pour votre unique nuit sur le territoire indien.
Nuitée à l'hôtel à Delhi.

Jour 2 DELHI - GUWAHATI - SAMDRUP JONGKHAR

HÉBERGEMENT : HOTEL MOUNTAIN [B L D]

Le matin, transfert à l'aéroport pour votre vol intérieur à destination de Guwahati, la ville la plus importante de l'Etat de l'Assam, au Nord-est de l'Inde. A votre arrivée à Guwahati, vous rencontrez notre équipe locale et partez immédiatement vers la frontière du Bhoutan, pour franchir celle-ci à Samdrup Jongkhar. Formalités de visa et découverte de cette ville-frontière.

Chef-lieu de district où se trouve un 'dzong' récent (mais assez peu intéressant par rapport à ceux que vous verrez tout au long de votre voyage...), Samdrup Jongkhar est essentiellement une ville de petits commerçants située juste dans une région où les grandes plaines du nord de l'Assam cèdent rapidement la place aux premiers contreforts de l'Himalaya.
Nuitée à l'hôtel à Samdrup Jongkhar.

Jour 3 SAMDRUP JONGKHAR - TRASHIGANG

HÉBERGEMENT : DRUK DOETHJUNG RESORT PHOMSHING [B L D]

Vous prenez la route : au bout d'une vingtaine de kilomètres seulement, celle-ci se met déjà à grimper en effectuant ses premiers lacets. Avant d'atteindre Trashigang, vous faites une halte à Khaling (2100m d'altitude), petite bourgade où est établi un centre de tissage. Quittant les montagnes, les éleveurs de la vallée de Merak viennent passer l'hiver dans cette région avec leurs troupeaux de moutons. Vous effectuez également une halte à Khanlung, pour visiter le Yonphuma Lhakhang, monastère qui renferme de superbes peintures sur la vie de Guru Rinpoché. Vous atteignez Trashigang en fin de journée à Trashigang : en fonction de l'heure d'arrivée, vous pouvez assister aux cérémonies du 'Tsechu' de Trashigang.
Nuitée à l'hôtel à Trashigang.

Jour 4 TRASHIGANG

HÉBERGEMENT : DRUK DOETHJUNG RESORT PHOMSHING [B L D]

Vous consacrez cette journée entière aux cérémonies du 'Tsechu' de Trashigang, qui rassemblent chaque année au début de l'hiver des centaines de personnes venues parfois des lointaines vallées de Merak et Sakteng. Le programme de la journée vous est donc donné à titre indicatif et pourra être réaménagé par votre guide en fonction du calendrier des danses... mais aussi de vos envies.

Les 'Tsechu' se déroulent pendant plusieurs jours d'affilée (entre trois et cinq selon les endroits), pendant lesquels ont lieu des danses bien déterminées à caractère religieux. Elles sont exécutées soit par des moines soit par des laïcs, et leur protocole est partout le même. Certains 'Tsechu' se terminent par la vénération d'une immense 'thangka' (banderolle que l'on déroule le long de la façade d'un 'dzong') qui représente Guru Rimpoché et ses huit manifestations. Cette 'thangka' est appelée 'thongdroel' : la croyance veut que, à sa simple vue, les fidèles sont délivrés du cycle des réincarnations. Certaines fêtes se clôturent aussi par un 'wang', bénédiction verbale collective donnée par un religieux. Parfois le 'wang' est appelé 'mewang', ce qui veut dire "bénédiction par le feu" et les participants sautent par-dessus un feu qui brûle leurs impuretés de l'année. Les cérémonies les plus spectaculaires ont lieu en général dans la soirée.

Vous visitez également le 'dzong' (forteresse monastique en activité) de Trashigang. Perché à l'extrémité d'un éperon rocheux, il domine la rivière de plus de 400m et offre une vue imprenable. Contrairement à la plupart des 'dzong', il ne possède qu'une seule cour. C'est aussi, comme cela est souvent le cas, le siège du chef-lieu de district : il héberge l'administration ainsi que la communauté monastique 'drukpa'.

Nuitée à l'hôtel à Trashigang.

Jour 5 TRASHIGANG - VALLÉE DE RADI - TRASHIGANG

HÉBERGEMENT : DRUK DOETHJUNG RESORT PHOMSHING [B L D]

Journée consacrée à une belle excursion (en véhicule et à pied pour de courtes marches) dans la vallée de Radi. La vue depuis le 'dzong' de Trashigang, juste avant de descendre dans la vallée, est splendide. La route longe de belles rizières et des champs de maïs pendant une vingtaine de kilomètres, avant d'arriver au village de Radi (1600m d'altitude), où les femmes tissent de la soie sauvage dans des abris en bambou.

A cette période de l'année, vous pourrez peut-être croiser des 'brokpas' (éleveurs) venus de la haute vallée de Sakteng, vêtus de costumes très particuliers confectionnés en peaux de moutons ou de daims ??? et de pantalons en cuir. Les femmes sont vêtues de tuniques-ponchos qui leur tombent jusqu'aux genoux. Hommes et femmes portent des chapeaux noirs en feutre de yak. Retour à Trashigang en fin de journée.

Nuitée à l'hôtel à Trashigang.

Jour 6 TRASHIGANG - MONGAR

HÉBERGEMENT : WANGCHUK HOTEL [B L D]

Vous reprenez la route ce matin, à destination de Mongar. Vous faites un arrêt en route pour visiter le monastère de Dramitse, situé sur un plateau presque au sommet d'une montagne, et qui est le plus grand monastère du Bhoutan de l'Est. C'est un monastère de la lignée des nyingmapa, qui est devenu depuis 1982 une propriété d'Etat.

Arrivée à Mongar en milieu de journée. La ville est construite, comme cela est souvent le cas dans l'Est du pays, à flanc de montagne et non au fond d'une vallée. Reste de la journée libre.

Nuitée à l'hôtel à Mongar.

Jour 7 MONGAR - URA - VALLÉES DU BUMTHANG

HÉBERGEMENT : MOUNTAIN RESORT [B L D]

Vous quittez le Bhoutan de l'Est pour arriver au Bhoutan du Centre, avec la très belle région de Bumthang, dont le nom signifie "la plaine en forme de bumpa" (sorte de vase à eau lustral de forme oblongue, dont la connotation religieuse traduit bien le caractère sacré de la région). Il est difficile de trouver ailleurs au Bhoutan une telle densité de temples et de monastères. Bumtang est l'appellation donnée à un complexe de quatre vallées : Chumé, Choekhor, Tang et Ura, dont l'altitude s'étage de 2600 à 4000m. C'est aujourd'hui un district dont le chef-lieu est Jakar. Les vallées de Choekhor et Chumé ont une vocation agricole, tandis que Tang et Ura sont d'avantage tournées vers l'élevage du yack et du mouton. C'est un paradis pour les marcheurs car les vallées sont assez planes, les pentes relativement douces et on y trouve de nombreux hameaux, ce qui permet une belle approche de la vie rurale.

Avant d'arriver à Jakar, vous entamez une excursion dans la vallée d'Ura, qui s'étend juste derrière le Thrumsi La (3900m d'altitude) et la plus haute des quatre vallées du Bumtang. Par temps clair, vous bénéficiez de vues magnifiques sur le Gangkar Puensum, le plus haut sommet du Bhoutan avec ses 7541m, qui se détache sur le ciel comme une énorme masse blanche. En fonction du temps disponible, visite des temples de Sombrang et Shingkar, situés au fond de la vallée.

Nuit à l'hôtel à Jakar.

Jour 8 VALLÉES DU BUMTHANG

HÉBERGEMENT : MOUNTAIN RESORT [B L D]

Le matin, vous visitez le 'dzong' de Jakar, situé sur une petite crête s'avancant dans la vallée. Très élégante, cette "forteresse de l'oiseau blanc" est pourtant de taille plus modeste que la plupart des autres forteresses du pays. Comme de coutume, le site héberge le siège de l'administration du district et, depuis 1998, celui d'une communauté monastique drukpa.

Vous visitez également le monastère de Kurjey, un des plus sacrés du Bhoutan suite au fait que Guru Rimpoché y a médité : il y a aussi laissé l'empreinte de son corps sur un rocher ("ku" = corps, "je" = empreinte). Vous visitez ensuite le temple de Thangbi, abrité dans un bosquet et entouré de maisons, et d'où se dégage une impression particulièrement bucolique.

Vous arrivez au Ngang Lakhang, "le Temple du cygne", joliment situé sur une colline sur le flanc droit de la vallée. Ce temple privé a été construit au 16ème siècle par un lama tibétain. Pour ceux qui le souhaitent, possibilité de faire une marche agréable le long de la rivière pour rallier en deux heures Thangbi à Ngan Lhakhang.

Nuitée à l'hôtel à Jakar.

Jour 9 VALLÉES DU BUMTHANG - GANGTEY

HÉBERGEMENT : DEWACHEN [B L D]

AUTRES SUGGESTIONS D'HÉBERGEMENT :

- YUE LOKI GUESHTOUSE [B L D]

Vous poursuivez votre route vers l'Ouest du Bhoutan, en direction de Gangtey.

Vous faites étape à Trongsa pour la visite du 'dzong' de ce village, construit en 1648 et aisément reconnaissable à son toit rouge que l'on aperçoit bien avant d'arriver à Trongsa. C'est le plus grand de tout le pays. Merveille architecturale, il offre une vue magnifique sur les alentours.

Vous visitez ensuite le monastère de Gangtey, perché sur une colline qui émerge du fond de la vallée de Phobjika. Un gros village entoure le site : il est peuplé en majorité par les familles des cent quarante 'omchen', les laïcs qui s'occupent du monastère.

Vous continuez vers la vallée de Phobjika, où vous visitez le Centre pour la conservation de la Grue à cou noir, géré par une ONG. Cet élégant oiseau, qui revient chaque année de Sibérie et du Tibet pour passer l'hiver dans la région, a inspiré le folklore local depuis des générations, au point qu'un festival annuel lui est consacré. Vous effectuez également une courte randonnée dans cette vallée, très agréable et encore peu visitée à l'heure actuelle.

Nuitée à l'hôtel à Gangtey ou Wangdue (selon disponibilités).

Jour 10 GANGTEY - PUNAKHA

HÉBERGEMENT : ZANGTHO PELRI HOTEL [B L D]

AUTRES SUGGESTIONS D'HÉBERGEMENT :

- PEMA KARPO HOTEL [B L D]

- MERI PUENSUM RESORT [B L D]

Vous continuez votre route : votre but de ce jour est Punakha. En chemin, vous pouvez effectuer une excursion à pied d'environ deux heures aller-retour pour visiter un temple dédié à la fertilité dans le village de Chime.

Vous atteignez Punakha dans l'après-midi. Visite de la majestueuse forteresse monastique ('dzong') de Punakha construite à la confluence de deux rivières, la Po Chu (rivière "mâle") et la Mo Chu (rivière "femelle"). Ce 'dzong' est la résidence d'hiver du chef spirituel du pays, Je Khenpo.

Nuitée à l'hôtel à Punakha.

Jour 11 PUNAKHA

HÉBERGEMENT : ZANGTHO PELRI HOTEL [B L D]

AUTRES SUGGESTIONS D'HÉBERGEMENT :

- PEMA KARPO HOTEL [B L D]

- MERI PUENSUM RESORT [B L D]

La journée est entièrement consacrée à la découverte de Punakha et des alentours.

A une dizaine de kilomètres de la ville, dans un paysage rural idyllique, un 'chorten' à trois étages (Khansum Yuelley Namgyel Chorten) s'atteint en une demi-heure à pied et vaut vraiment le détour pour la richesse de ses peintures et de son iconographie.

Vous visiterez également le village de Talo et son monastère.

Nuitée à l'hôtel à Punakha.

Jour 12 PUNAKHA - TIMPHU

HÉBERGEMENT : PEACEFUL RESORT [B L D]

AUTRES SUGGESTIONS D'HÉBERGEMENT :

- JUMOLHARI HOTEL [B L D]

Votre route vous mène aujourd'hui à Timphu ; vous faites halte en route au col de Dochula, situé à une altitude de 3060m, qui offre une vue magnifique sur la partie est de la chaîne himalayenne.

Le reste de la journée est consacré à la visite de Timphu, petite ville de 90.000 habitants qui est la capitale du Bhoutan.

Pour l'anecdote, c'est aussi la seule ville du pays où l'on trouve des feux de circulation à certains carrefours !

En fonction du temps disponible et des opportunités, vous pouvez :

- visiter le National Memorial Chorten (monument à la paix mondiale et à la prospérité) autour duquel de nombreux pèlerins déambulent en fin de journée,
- visiter le Tashichhodzong, le siège de l'autorité royale et ecclésiastique du Bhoutan,
- visiter un institut de médecine traditionnelle,
- visiter une fabrique de 'thangkas' (peintures sacrées sur toile),
- visiter la Bibliothèque nationale...

Nuitée à l'hôtel à Timphu.

Jour 13 TIMPHU

HÉBERGEMENT : PEACEFUL RESORT [B L D]

AUTRES SUGGESTIONS D'HÉBERGEMENT :

- JUMOLHARI HOTEL [B L D]

Journée entière consacrée à la visite de la capitale. Le programme de la journée sera défini en fonction des visites déjà effectuées la veille.

Nuit à l'hôtel à Timphu.

Jour 14 TIMPHU - PARO - DRUKYEL DZONG - PARO

HÉBERGEMENT : GANGTEY PALACE [B L D]

AUTRES SUGGESTIONS D'HÉBERGEMENT :

- TASHI NAMGAY RESORT [B L D]

Le matin, vous prenez la route vers la localité de Paro, pour une découverte de la vallée du même nom. En fonction du temps disponible, vous visitez la petite ville, et notamment le Musée national (Ta Dzong), construit sur une colline qui surplombe la vallée, et le 'dzong' de Paro (Rinpung Dzong, "la Forteresse des joyaux amoncelés"). C'est aujourd'hui le siège du district de Paro, qui abrite également une communauté monastique d'Etat d'environ 200 membres.

Sur la route qui mène au Dzong de Drukgyel, vous visitez le temple de Kyichu, formé de deux temples jumeaux construits sur un promontoire. Ce temple fut construit au 7ème siècle par le roi bouddhiste tibétain Songtsen Sampo. De par son ancienneté et sa fonction, il est particulièrement vénéré. Des turquoises et des coraux ont été offerts par des fidèles et sont incrustés dans le plancher à l'endroit où l'on se prosterne. Les peintures qui ornent les murs de chaque côté du sanctuaire représentent les Douze Actes du Bouddha et ses vies antérieures.

Vous arrivez bientôt au 'dzong' de Drukgyel, où prend fin la route asphaltée. Par beau temps, le grandiose sommet du Jomolhari (7316m d'altitude) se détache en toile de fond. Cette montagne, qui forme la frontière avec le Tibet, est sacrée, comme toutes les montagnes au Bhoutan d'ailleurs. Le 'dzong' de Drukgyel, au pied duquel se niche le ravissant village de Tseno, est construit sur un éperon rocheux qui verrouille la vallée de Paro et protégeait autrefois celle-ci des envahisseurs venus du Nord. Drukgyel Dzong signifie "la Forteresse des Drukpas victorieux". Après un terrible incendie qui détruisit l'édifice en 1951, il a partiellement été reconstruit à l'identique en 1985.

Nuitée à l'hôtel à Paro.

Jour 15 PARO - TAKSTANG - PARO

HÉBERGEMENT : GANGTEY PALACE [B L D]

AUTRES SUGGESTIONS D'HÉBERGEMENT :

- TASHI NAMGAY RESORT [B L D]

Vous allez aujourd'hui effectuer une excursion à pied vers l'ermitage de Taktsang, le célèbre 'Tiger's Nest' (Tanière du tigre), un magnifique monastère accroché en nid d'aigle à la roche noire à 800m au-dessus de la vallée. Il s'agit d'un des monastères les plus sacrés du monde himalayen. La légende raconte que Guru Rimpoché y arriva miraculeusement sur le dos d'une tigresse. Il y médita durant trois mois, et amena ainsi le bouddhisme dans la vallée de Paro.

La montée est assez raide vers le monastère. Vous pouvez décider de vous arrêter à mi-chemin dans une "Tea House" (1h30 à 2h de marche) : la vue sur le monastère est superbe depuis cet endroit. Les plus courageux pourront continuer la randonnée jusqu'au monastère lui-même (pour la marche complète, il faut compter 5 à 6 heures au total selon la cadence du groupe). Des guides et de petits chevaux locaux vous accompagnent : il est donc possible d'effectuer l'ascension à cheval presque jusqu'au sommet (mais descente à pied uniquement).

Tous les visiteurs (y compris les touristes) au monastère de Taktsang doivent être habillés "convenablement", ce qui signifie : pas de casquettes, shorts, maillots de corps ni T-shirts. Les guides, quant à eux, doivent porter le costume national (Gho/Kira).

Suivant le temps disponible au retour de la balade, poursuite des visites dans la vallée de Paro.

Nuitée à l'hôtel à Paro.

Jour 16 PARO - DELHI - VOL INTERNATIONAL

Transfert à l'aéroport le matin pour votre vol de retour vers Delhi. Notre partenaire indien vous accueille à l'aéroport et vous conduit à l'hôtel où vous disposez d'une chambre pour la journée (une chambre pour deux personnes), notamment pour vous reposer et prendre une douche avant le transfert à l'aéroport pour le vol retour vers l'Europe en fin de journée. Une visite de Delhi est prévue l'après-midi, avec chauffeur, véhicule privé et guide francophone. Départ du vol de retour vers l'Europe ; nuit à bord.

Jour 17 ARRIVÉE À PARIS OU BRUXELLES

Arrivée à destination dans la matinée.

Vos hébergements

(par ordre alphabétique)

DEWACHEN (GANGTEY)

Hôtel très imprégné du style montagnard (omniprésence de la pierre et du bois), chambres chauffées au poêle à bois, vue superbe sur la vallée. L'accueil et le service sont très chaleureux. Il n'y a pas encore l'électricité partout dans la vallée, mais l'hôtel est équipé d'un générateur qui permet d'avoir le l'éclairage en permanence dans les chambres (une quinzaine en tout), ainsi que l'eau chaude. Un de nos "coups de cœur" : rustique, certes, mais qui mérite incontestablement qu'on s'y arrête.



DRUK DOETHJUNG RESORT PHOMSHING (TRASHIGANG)

Situé à dix minutes de la ville de Trashigang. Vous logez dans l'aile la plus récente de l'hôtel, construite en 2014 : une vingtaine de chambres au charme local.



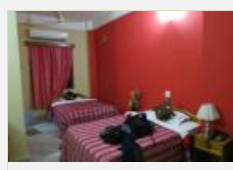
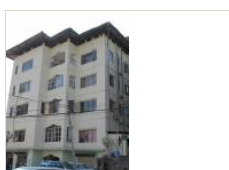
GANGTEY PALACE (PARO)

Cet ancien (petit) palais date d'une centaine d'années et a été reconverti en hôtel 3* (normes locales) en 1995. Les chambres (une quinzaine) offrent un confort simple, mais ont beaucoup d'allure et sont toutes différentes. La vue sur la vallée de Paro avec le dzong en face est superbe. Une de nos adresses préférées dans cette catégorie.



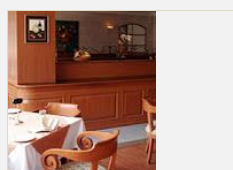
HOTEL MOUNTAIN (SAMDRUP JONKHAR)

Hôtel situé au centre de la ville, offrant une quinzaine de chambres avec salle de bain privée et de nombreux services, dont un restaurant.



JUMOLHARI HOTEL (THIMPHU)

Hôtel très confortable d'une quarantaine de chambres, situé au cœur de la capitale. Ce n'est pas à proprement parler un hôtel de charme (environnement urbain), mais il offre sa situation idéale pour se balader en ville le soir. Cuisine locale et internationale.



MERI PUENSUM RESORT (PUNAKHA)

Rappelant le style des 'cottages' (pavillons) traditionnels, l'hôtel offre une vue magnifique sur la vallée de Punakha et le Tsang Chu.



MOUNTAIN RESORT (BUMTHANG)

C'est un des hôtels historiques de Jakar. Il surplombe le palais de Wangdichoeling et se trouve juste avant le monastère de Kurjey. Une trentaine de chambres disponibles à l'heure actuelle, avec la construction d'une nouvelle aile en 2013. Une de nos adresses préférées dans cette vallée, à la fois pour le confort et pour la gentillesse de l'accueil. Eau chaude et électricité 24h/24.



PEACEFUL RESORT (THIMPHU)

Situé un peu à l'extérieur du centre de la ville, un hôtel mêlant modernité et architecture locale ; une quinzaine de chambres spacieuses et confortables, ainsi que de nombreux autres services dont un restaurant, un bar et une salle de réunion.



PEMA KARPO HOTEL (WANGDUE)

Hôtel moderne proposant une trentaine de chambres spacieuses avec salle de bain privée ; nombreux Services, dont une piscine, un bar, un restaurant.



RADISSON BLU PLAZA (GURGAON) (DELHI)

Un hôtel moderne de capacité moyenne à grande. Toutes les commodités, services et niveau de confort d'un hôtel de classe internationale. Situé à proximité de l'aéroport et de Gurgaon, le district des affaires principal de Delhi. Idéal pour les chambres en 'day-use' ou pour une première nuit après votre arrivée tardive à Delhi.



TASHI NAMGAY RESORT (PARO)

Hôtel de style traditionnel d'une quarantaine de chambres, qui surplombe la ville du haut d'une petite colline. Belle vue, chambres agréables et bon accueil. La cuisine est de qualité supérieure à la moyenne des autres hôtels de même catégorie. On y trouve même un centre thermal, ainsi qu'un service WiFi qui fonctionne correctement (ce qui n'est pas toujours le cas au Bhoutan !).



WANGCHUK HOTEL (MONGAR)

Hôtel situé sur une colline près du dzong de Mongar et offrant une vue imprenable sur la vallée. L'hôtel dispose d'une trentaine de chambres ornées de décorations locales, d'un restaurant et bien d'autres services.



YUE LOKI GUESHTOUSE (GANGTEY)

Située en montagne, la petite guesthouse familiale dispose d'une dizaine de chambres. Vous pouvez profiter de la vue sur la vallée ainsi que du service de restauration. Confort simple, chauffage au poêle.



ZANGTHO PELRI HOTEL (PUNAKHA)

Chambres au confort basique mais la décoration et le service sont au point. La plupart des chambres ont une terrasse privée qui offre une très belle vue sur la vallée de Punakha.



Dates et prix

Date(s) de départ:	Prix
Du 16/11/2018 au 02/12/2018 (17j)	€
Du 03/12/2019 au 19/12/2019 (17j)	4 990,00 €

Supplément chambre individuelle : + 690 EUR

Les dates et les prix de ce circuit peuvent être modifiés en fonction des vols obtenus lors de votre inscription. En effet, vu la difficulté grandissante d'obtenir des allotements (ensemble de places réservées à l'avance dans un avion) auprès des compagnies aériennes, nous sommes obligés de plus en plus de réserver les vols individuellement lors de l'inscription. Nous vous recommandons donc vivement de réserver longtemps à l'avance.

Conditions

Acompte et solde

35 % du prix à verser au moment de l'inscription. Le solde est à régler 45 jours avant le départ ou dès réception de la facture. A la facturation, le prix de votre voyage ne fera l'objet d'AUCUNE actualisation en fonction d'une éventuelle variation du/des taux de change.

Les prix des transports internationaux et locaux sont basés sur le coût des carburants à la date de votre inscription. Le prix de votre voyage peut donc être sujet à révision lors de la facturation en fonction des surcharges carburants (fuel surcharges) que nous devons subir.

Si la majoration du prix global excède 10%, le voyageur est protégé par la loi et peut résilier le contrat sans indemnité.

Ce prix comprend

Ce prix ne comprend pas

- les taxes d'aéroports locales ou taxes gouvernementales qui ne peuvent pas être incluses lors de l'émission des tickets d'avion,
- les excursions optionnelles,
- les repas à Delhi,
- les frais de visa (double entrée) pour l'Inde (voir rubrique ci-dessous)
- les boissons,
- les suppléments éventuels pour caméras et appareils photo sur les sites,
- le supplément chambre individuelle (obligatoire si il n'y a pas de partage de chambre possible),
- les pourboires usuels,
- l'assurance assistance et accidents obligatoire (celle-ci doit couvrir les frais de recherche et de sauvetage),
- l'assurance annulation facultative mais vivement conseillée.

Passeport (individuel pour chaque enfant) à lecture digitale exigé/visa

Lors de la réservation, veuillez nous communiquer précisément vos noms et prénoms tels que repris dans votre passeport valide. A défaut, cela pourra occasionner des frais supplémentaires ou causer l'annulation de votre réservation aérienne.

Passeport international valable 6 mois après le retour. Visa pour les Français ou les Belges : oui. Pour les autres nationalités, merci de contacter vous-même l'ambassade du pays visité pour vérifier la nécessité du visa.

- Obtention du visa du Bhoutan par nos soins (Nous remettre copie ou scan en COULEURS de votre passeport et la mention de votre profession).

- Obtention du visa indien par vos soins :

Si vous passez par la Thaïlande pour vous rendre au Bhoutan : Visa pour les Français ou les Belges: non ; Si vous passez par l'Inde ou le Népal pour vous rendre au Bhoutan : Visa pour les Français ou les Belges: oui. Pour les autres nationalités, merci de contacter vous-même l'ambassade du pays visité pour vérifier la nécessité du visa.

*** AMBASSADE D'INDE ***

A NOTER: il est obligatoire de remettre une photo d'identité lors du check-in à l'hôtel à Darjeeling et Kalimpong : il faut donc prévoir 2 photos d'identité.

ATTENTION:

Suite à de nouvelles règles d'entrée en Inde, il doit obligatoirement y avoir un délai de 2 mois entre chaque séjour effectué en Inde avec un visa touristique. Une dérogation à cette règle peut être demandée, cette demande pouvant être accordée ou refusée de plein droit par l'Ambassade.

A partir du 22 juillet 2011, de nouvelles conditions d'obtention de visa sont appliquées :

- Les photos devront respecter le format exigé 5X5 cm couleur (épaules visibles) et donc être réalisées par des photographes privés.

- Le voyageur devra remplir lui-même et « en ligne » un nouveau formulaire entièrement en Anglais et surtout, après l'avoir lui-même imprimé, le signer en personne puisque cette signature sera reprise sur le visa lui-même.

- Le temps de remplissage du formulaire est estimé à 45 minutes par personne...

TRES IMPORTANT :

° Si votre voyage prévoit la visite d'un pays voisin en aller-retour depuis l'Inde (Népal, Bhoutan, Sri Lanka ou autre), vous devez impérativement demander un visa DOUBLE ENTREE et remettre votre itinéraire incluant le plan de vols.

° Si votre voyage prévoit un passage au Sikkim, il faut signaler les lieux visités afin d'obtenir un permis spécial en plus du visa.

Les visas pour l'Inde sont désormais pris en charge par l'organisme VSF Global.

Prix du visa touristique (entrée simple, double ou multiple): 50 EUR + 20,80 EUR de frais de service pour VSF Global en Belgique et Luxembourg et 14EUR de frais de service pour VSF Global en France.

A Bruxelles :
India Visa Application Centre
350 Avenue Louise,
B-1050, Brussels
0032-(0) 26270812

(Dépôts des visas du lundi au vendredi de 8h00 à 14h00 et retraits des visas du lundi au vendredi de 14h00 à 16h00)

-Veuillez vous rendre sur le site suivant pour compléter votre formulaire: <http://in.vfsglobal.be/submityourapplication.html>

Une fois que vous avez complété le formulaire en ligne, vous devez l'imprimer, le signer et le dater.

Vous devrez également signer une déclaration et la remettre en même temps que votre passeport.

Au Luxembourg :
66, Rue Des Celtes
L-1318 Luxembourg
00352-444777-13

(Dépôts des visas le mercredi de 10h00 à 12h00 et retraits des visas le vendredi de 11h00 à 12h00)

A Paris:
42-44 rue de Paradis
75010 PARIS

(dépôts des visas du lundi au vendredi de 8h00 à 13h00) et retraits du lundi au vendredi de 14h00 à 18h00).

N° du centre d'appel en France: 08 92 23 03 58

*** AMBASSADE DU NEPAL ***

Il est possible d'acheter le visa à l'arrivée à Katmandou. Prévoir 40 USD et 1 photo d'identité.

- En Belgique :

Adresse : AV. BRUGMANN / BRUGMANNLAAN,210 - 1050 Ixelles

Téléphone : 02.346.26.58 ou 02.346.66.38

Fax : 02.344.13.61

E-mail : embn@skynet.be

Website : www.nepalembassy.be

Horaires d'ouverture : Du lundi au vendredi : 09.30 - 12.30 et 14.00 - 17.00, attention aux fêtes népalaises. (à titre indicatif)

Démarches à titre indicatif: une photo, passeport valable 6 mois, un formulaire à compléter et la somme 25 EUR (pour un visa de 15 jours), 40 EUR (pour un visa de 30 jours), 90 EUR (pour un visa de 90 jours) (par défaut, demander un visa multiple entrées).

- En France :

Adresse : Rue des Acacias, 45 bis - 75017 Paris

Téléphone : 01 46 22 48 67

Fax : 01 42 27 08 65

E-mail : nepalinparis@noos.fr

Remarque importante si vous avez un vol à destination des USA (y compris un transit): vous devez impérativement remplir au plus tard 72h avant le départ un formulaire officiel sur le site web <https://esta.cbp.dhs.gov> (accessible en français) sans quoi vous pourrez vous voir refuser l'embarquement sans remboursement.

Vaccins

Obligatoires : aucun / Conseillés : voir votre médecin traitant (à titre indicatif: typhoïde, hépatites, rappel tétanos et polio) / Traitement anti-malaria : non (consulter un médecin à propos des zones basses de l'Inde et du Bhoutan)

Hébergements

- type : hôtels

- confort : simple à bon (niveau 3 à 4* local) - quasi le meilleur niveau à chaque étape (niveau plus simple sur la partie Est du pays).

Transport

- type : vols intérieurs et véhicule privé (Coaster Toyota Bus au Bhoutan)

- confort : bon

Attention

- Les participants à nos voyages en petits groupes proviennent de différents pays notamment de France, de Belgique et de Suisse.

- Informations sur la sécurité dans le pays: consultez le site de Ministère des affaires étrangères français

(www.diplomatie.fr/voyageurs), belge (www.diplobel.org) ou suisse (www.eda.admin.ch).

Le guide-accompagnateur peut sur place modifier le programme si les conditions politiques, climatiques, d'organisation ou de sécurité l'imposent. Nous attirons votre attention sur le fait que tous les services optionnels payés directement par un voyageur à l'étranger engagent uniquement la responsabilité de l'organisateur de voyage local ou du prestataire de service local et non celle de notre société qui n'a pu être partie à ce contrat.

Votre aide-mémoire bagages vous est transmis avec vos bulletins d'inscription.

En cas de problèmes sur place

Contactez-nous directement ou notre correspondant sur place (coordonnées remises avec vos documents de voyage).

Elaboration de votre devis:

Nos devis impliquent généralement la prise d'options sur des vols. Les compagnies aériennes exigent dorénavant une émission très rapide des tickets (parfois dans les 48h). Dans ce cas, votre conseiller voyage vous proposera de faire le choix suivant: soit nous libérons ces options sans aucune garantie de retrouver ces vols ultérieurement, soit nous payons et émettons le(s) ticket(s). Dans ce dernier cas, nous vous demanderons le paiement immédiat du prix du ticket. L'annulation de ce ticket de votre part est soumise aux conditions générales et particulières de la compagnie aérienne (en général 150 EUR de frais d'annulation et parfois

100%).

Belgique

ADGV S.A. CONTINENTS INSOLITES

Rue César Franck, 44A
1050 Bruxelles - Belgique
Tél.: +32 (0)2 218.24.84
Fax: +32 (0)2 218.24.88
RC Bxl 584860, TVA BE453040478
Lic.A 5058

PNB Paribas Fortis: 210-0695366-25
ISO 9001

Responsabilité professionnelle assurée auprès de
Axa Belgium SA N° 730060143,
Boulevard du Souverain, 25
B-1170 Bruxelles

France

CONTINENTS INSOLITES SARL

38, Quai Arloing
69009 Lyon - France
Tél: +33 (0)4.72.53.24.90
Fax: +33 (0)4.78.64.86.36
RCS : LYON 429 956 907
Licence d'Etat : LI-069-00-000Z

Code APE : 7911Z
N° Immat. Atout France : IM069100080

Garantie en responsabilité civile par HISCOX
19 rue Louis Legrand 75002 PARIS
Contrat n° HA RCP0080427
Montant de garantie à concurrence de 7 500 000 €
Agence licenciée garantie par :
L'Association professionnelle de solidarité du tourisme
15 avenue Carnot 750017 Paris.